



Liberté • Égalité • Fraternité

RÉPUBLIQUE FRANÇAISE

PREFET DU NORD

Préfecture du Nord

Direction de la Coordination  
des Politiques Interministérielles

Bureau des installations classées  
pour la protection de l'environnement

Réf. :DCPI-BICPE -NP

**Arrêté préfectoral accordant à l'EARL HEYMAN Arnaud  
l'autorisation d'exploiter un élevage de porcs, de  
volailles, une plate forme de compostage et un forage  
de prélèvement d'eau souterraine à CAESTRE**

Le Préfet de la région Hauts-de-France

Préfet du Nord

Officier de la Légion d'Honneur

Officier de l'ordre national du Mérite

Vu les dispositions du code de l'environnement ;

Vu l'arrêté ministériel du 20 août 1985 relatif aux bruits aériens émis dans l'environnement par les installations classées pour la protection de l'environnement ;

Vu l'arrêté ministériel du 18 mars 2002 relatif aux émissions sonores dans l'environnement des matériels destinés à être utilisés à l'extérieur des bâtiments ;

Vu l'arrêté ministériel du 11 septembre 2003 portant application du décret n°96-102 du 2 février 1996 fixant les prescriptions générales applicables aux sondage, forage, création de puits ou d'ouvrage souterrain soumis à déclaration en application des articles L214-1 à 214-6 du code de l'environnement et relevant de la rubrique 1.1.0 de la nomenclature fixée dans l'article R214-1 du code de l'environnement ;

Vu l'arrêté ministériel du 31 janvier 2008 relatif au registre et à la déclaration annuelle des émissions polluantes et des déchets ;

Vu l'arrêté ministériel du 19 décembre 2011 modifié relatif au programme d'actions national à mettre en œuvre dans les zones vulnérables afin de réduire la pollution des eaux par les nitrates d'origine agricole ;

.../...

Vu l'arrêté ministériel du 27 décembre 2013 relatif aux prescriptions générales applicables aux installations relevant du régime de l'autorisation au titre des rubriques n°2101 (bovins), 2102 (porcs), 2111 et 3660 (volaille) de la nomenclature des installations classées pour la protection de l'environnement ;

Vu les différents actes administratifs et notamment l'arrêté préfectoral d'autorisation du 12 décembre 2013 accordé à l'EARL HEYMAN Arnaud pour un élevage porcin, un élevage de volailles, une plateforme de compostage et un forage de prélèvement d'eau souterraine à CAESTRE ;

Vu l'arrêté préfectoral du 25 juillet 2014 établissant le programme d'actions régional en vue de la protection des eaux contre la pollution par les nitrates d'origine agricole ;

Vu la demande présentée le 29 mai 2015, complétée le 21 octobre 2015 par l'EARL HEYMAN Arnaud - siège social : 97, chemin du Paradis 59190 CAESTRE en vue d'obtenir l'autorisation d'augmenter son exploitation avicole (146 400 emplacements) à la même adresse ;

Vu l'étude d'impact et les pièces du dossier produit à l'appui de cette demande ;

Vu l'avis de recevabilité émis par la directrice départementale de la protection des populations en date du 11 décembre 2015 ;

Vu l'avis de l'autorité environnementale émis par le directeur régional de l'environnement, de l'aménagement et du logement en date du 8 mars 2016 ;

Vu l'arrêté préfectoral en date du 10 mars 2016 ordonnant l'ouverture d'une enquête publique du 18 avril 2016 au 19 mai 2016 inclus ;

Vu l'avis du directeur général de l'agence régionale de la santé Nord/Pas-de-Calais/Picardie en date du 12 février 2016 ;

Vu le procès-verbal d'enquête publique et l'avis du commissaire-enquêteur en date du 13 juin 2016 ;

Vu l'avis du conseil municipal d'ECKE en date du 14 avril 2016 ;

Vu l'avis du S.A.T.E.G.E (Service d'Assistance Technique à la Gestion des Epandages du Nord/Pas-de-Calais) en date du 14 avril 2016 ;

Vu l'avis du chef du service départemental des services d'incendie et de secours en date du 6 mai 2016 ;

Vu l'avis du conseil municipal de STRAZEELE en date du 1<sup>er</sup> juin 2016 , ;

Vu l'avis du Sous-Préfet de DUNKERQUE en date du 16 juin 2016

Vu le rapport et les conclusions de la directrice départementale de la protection des populations en date du 19 août 2016 ;

Vu l'avis émis par le conseil départemental de l'environnement et des risques sanitaires et technologiques du Nord lors de sa séance du 20 septembre 2016 ;

Considérant qu'il est nécessaire de fixer des prescriptions particulières afin de limiter les nuisances les impacts occasionnées par l'installation ;

Sur proposition du secrétaire général de la préfecture du Nord,

**ARRETE**

## PORTEE DE L'AUTORISATION ET CONDITIONS GENERALES

### ARTICLE 1 - BENEFICIAIRE ET PORTEE DE L'AUTORISATION

#### Article 1.1. - Exploitant titulaire de l'autorisation

La société EARL HEYMAN dont le siège social est situé au 97 chemin du Paradis 59190 CAESTRE est autorisée sous réserve du respect des prescriptions du présent arrêté, à exploiter à la même adresse, des élevages de porcs et de volailles, une plateforme de compostage ainsi qu'un forage de prélèvement d'eau souterraine listés à l'article 2.1 du présent arrêté.

#### Article 1.2 - Modifications et compléments apportés aux prescriptions des actes antérieurs

L'arrêté préfectoral d'autorisation du 12 décembre 2013 susvisé est abrogé.

### ARTICLE 2 NATURE DES INSTALLATIONS

#### Article 2.1. Liste des installations concernées par une rubrique de la nomenclature des installations classées

Rubrique	Alinéa	A, E, D, DC, NC	Libellé de la rubrique (activité)	Volume	Unités du volume autorisé
2111	1	A	Volailles, gibier à plumes (activité d'élevage, vente, etc. de) à l'exclusion d'activités spécifiques visées à d'autres rubriques	168 360 (146 400 poulets lourds)	animaux-équivalents
3660	a	A	Volailles, gibier à plumes (activité d'élevage, vente, etc. de), à l'exclusion d'activités spécifiques visées à d'autres rubriques. Installations dont les activités sont classées au titre de la rubrique 3660	146 400	emplacements
2102	2a	A	Porcs (établissements d'élevage, vente, transit, etc., de) en stabulation ou en plein air	820	animaux-équivalents
4718	2	D	Gaz inflammables liquéfiés de catégorie 1 et 2 (y compris GPL et biogaz affiné, lorsqu'il a été traité conformément aux normes applicables en matière de biogaz purifié et affiné, en assurant une qualité équivalente à celle du gaz naturel, y compris pour ce qui est de la teneur en méthane, et qu'il a une teneur maximale de 1 % en oxygène).	14,5	tonnes
1530	3	D	Dépôts de papiers, cartons ou matériaux combustibles analogues	1200	m³
2780	1b	D	Installations de traitement aérobique (compostage ou stabilisation biologique) de déchets non dangereux ou de matière végétale brute, ayant le cas échéant subi une étape de méthanisation	5,3	tonnes/jour
-	-	-	Forage de prélèvement d'eau souterraine	Profondeur : 120 mètres débit : 3 m³/h	-

A : autorisation ; E : enregistrement ; D : déclaration ; DC : contrôle périodique ; NC : non classé.

Les prescriptions du présent arrêté s'appliquent également aux autres installations ou équipements exploités dans l'établissement, qui mentionnés ou non à la nomenclature sont de nature par leur proximité ou leur connexité avec une installation soumise à autorisation à modifier les dangers ou inconvénients de cette installation.

#### *Article 2.2. Situation de l'établissement*

Les installations (bâtiments + annexes) sont situées sur la commune, parcelles et sections suivantes :

Commune	Type d'élevage	Sections	Parcelles
CAESTRE	volailles et porcins et compostage	ZK	0089, 0157, 0158, 0159, 0173 et 0174

Les installations citées sont reportées avec leurs références sur le plan de situation de l'établissement annexé au présent arrêté.

#### ARTICLE 3 - CONFORMITE AU DOSSIER DE DEMANDE D'AUTORISATION

Les installations et leurs annexes, objet du présent arrêté, sont disposées, aménagées et exploitées conformément aux plans et données techniques contenus dans les différents dossiers déposés par l'exploitant (voir plan annexe 1). En tout état de cause, elles respectent par ailleurs les dispositions du présent arrêté, des arrêtés complémentaires et les réglementations autres en vigueur.

#### ARTICLE 4 - DUREE DE L'AUTORISATION

La présente autorisation cesse de produire effet si l'installation n'a pas été mise en service dans un délai de trois ans ou n'a pas été exploitée durant deux années consécutives, sauf cas de force majeure.

#### ARTICLE 5 - DEBUT, MODIFICATIONS ET CESSATION D'ACTIVITE

##### *Article 5.1. Modifications apportées aux installations*

Toute modification apportée par le demandeur à l'installation, à son mode d'exploitation ou à son voisinage, entraînant un changement notable des éléments du dossier de demande d'autorisation, doit être portée, avant sa réalisation, à la connaissance du préfet avec tous les éléments d'appréciation.

##### *Article 5.2 Équipements et matériels abandonnés*

Les équipements abandonnés ne sont pas maintenus dans les installations. Toutefois, lorsque leur enlèvement est incompatible avec les conditions immédiates d'exploitation, des dispositions matérielles interdiront leur réutilisation afin de garantir leur mise en sécurité et la prévention des accidents.

##### *Article 5.3 Transfert sur un autre emplacement*

Tout transfert sur un autre emplacement des installations visées sous l'article 2 du présent arrêté nécessite une nouvelle demande d'autorisation.

##### *Article 5.4. Changement d'exploitant*

Dans le cas où l'établissement change d'exploitant, le successeur fait la déclaration au Préfet dans le mois qui suit la prise en charge de l'exploitant.

##### *Article 5.5. Cessation d'activité*

Lorsque l'installation cesse l'activité au titre de laquelle elle était autorisée, son exploitant en informe le préfet au moins trois mois avant l'arrêt définitif. La notification de l'exploitant indique les mesures de remise en état prévues ou réalisées.

L'exploitant remet en état le site de sorte qu'il ne s'y manifeste plus aucun danger. En particulier :

- tous les produits dangereux ainsi que tous les déchets sont valorisés ou évacués vers des installations dûment autorisées ;
- les cuves ayant contenu des produits susceptibles de polluer les eaux sont vidées, nettoyées, dégazées et, le cas échéant, décontaminées. Elles sont si possible enlevées, sinon et dans le cas spécifique des cuves enterrées et semi-enterrées, elles sont rendues inutilisables par remplissage avec un matériau solide inerte.

## ARTICLE 6 - RESPECT DES AUTRES LEGISLATIONS ET REGLEMENTATIONS

Les dispositions de cet arrêté préfectoral sont prises sans préjudice des autres législations et réglementations applicables, et notamment le code minier, le code civil, le code de l'urbanisme, le code du travail et le code général des collectivités territoriales, la réglementation sur les équipements sous pression. Les droits des tiers sont et demeurent expressément réservés.

La présente autorisation ne vaut pas permis de construire.

## ARTICLE 7 - DEFINITIONS

Au sens du présent arrêté, on entend par :

«Habitation» : un local destiné à servir de résidence permanente ou temporaire à des personnes, tel que logement, pavillon, hôtel ;

«Local habituellement occupé par des tiers» : un local destiné à être utilisé couramment par des personnes (établissements recevant du public, bureau, magasin, atelier, etc.) ;

«Bâtiments d'élevage» : les locaux d'élevage, les locaux de quarantaine, les couloirs de circulation des animaux, les aires d'exercice, de repos et d'attente des élevages bovins, les quais d'embarquement, les enclos des élevages de porcs en plein air ainsi que les vérandas, les enclos et les volières des élevages de volailles ;

«Annexes» : toute structure annexe, notamment les bâtiments de stockage de paille et de fourrage, les silos, les installations de stockage, de séchage et de fabrication des aliments destinés aux animaux, les équipements d'évacuation, de stockage et de traitement des effluents, les aires d'ensilage, les salles de traite, à l'exception des parcours ;

«Effluents d'élevage» : les déjections liquides ou solides, les fumiers, les eaux de pluie qui ruissellent sur les aires découvertes accessibles aux animaux, les eaux usées et les jus (d'ensilage par exemple) issus de l'activité d'élevage et des annexes ;

«Traitement des effluents d'élevage» : procédé de transformation biologique et/ou chimique et/ou physique des effluents d'élevage ;

«Epanchage» : action mécanique d'application d'un effluent brut ou traité dans ou sur le sol ou son couvert végétal ;

# IMPLANTATION ET AMENAGEMENT DE L'INSTALLATION

## ARTICLE 8 – IMPLANTATION ET AMENAGEMENT DE L'INSTALLATION

### *Article 8.1 Dispositions générales*

L'exploitant prend toutes les dispositions nécessaires dans la conception l'aménagement, l'entretien et l'exploitation des installations pour :

- limiter la consommation d'eau, et limiter les émissions de polluants dans l'environnement ;
- la gestion des effluents et déchets en fonction de leurs caractéristiques, ainsi que la réduction des quantités rejetées ;
- prévenir en toutes circonstances, l'émission, la dissémination ou le déversement, chroniques ou accidentels, directs ou indirects, de matières ou substances qui peuvent présenter des dangers ou inconvénients pour la commodité de voisinage, la santé, la salubrité publique, l'agriculture, la protection de la nature et de l'environnement ainsi que pour la conservation des sites et des monuments.

## ARTICLE 9 - PERIMETRE D'ELOIGNEMENT

I. - Les bâtiments d'élevage et leurs annexes sont implantés à une distance minimale de :

- 100 mètres des habitations ou locaux habituellement occupés par des tiers (à l'exception des logements occupés par des personnels de l'installation, des hébergements et locations dont l'exploitant a la jouissance et des logements occupés par les anciens exploitants), des stades ou des terrains de camping agréés (à l'exception des terrains de camping à la ferme), ainsi que des zones destinées à l'habitation par des documents d'urbanisme opposables aux tiers ; cette distance peut être réduite à 15 mètres pour les stockages de paille et de fourrage de l'exploitation ; toute disposition est alors prise pour prévenir le risque d'incendie ;
- 35 mètres des puits et forages, des sources, des aqueducs en écoulement libre, de toute installation souterraine ou semi-enterrée utilisée pour le stockage des eaux, que les eaux soient destinées à l'alimentation en eau potable ou à l'arrosage des cultures maraîchères, des rivages, des berges des cours d'eau ;
- 200 mètres des lieux de baignade déclarés et des plages, à l'exception des piscines privées ;
- 500 mètres en amont des zones conchylicoles, sauf dérogation liée à la topographie, à la circulation des eaux et prévue par l'arrêté préfectoral d'autorisation ;
- 50 mètres des berges des cours d'eau alimentant une pisciculture, sur un linéaire d'un kilomètre le long de ces cours d'eau en amont d'une pisciculture, à l'exclusion des étangs empoisonnés où l'élevage est extensif sans nourrissage ou avec apport de nourriture exceptionnel.

## ARTICLE 10 - REGLES D'AMENAGEMENT DE L'ELEVAGE

I. - Tous les sols des bâtiments d'élevage, toutes les installations d'évacuation (canalisations, y compris celles permettant l'évacuation des effluents vers les équipements de stockage et de traitement, caniveaux à lisier, etc.) ou de stockage des effluents sont imperméables et maintenus en parfait état d'étanchéité. La pente des sols des bâtiments d'élevage ou des annexes est conçue pour permettre l'écoulement des effluents d'élevage vers les équipements de stockage ou de traitement.

A l'intérieur des bâtiments d'élevage, le bas des murs est imperméable et maintenu en parfait état d'étanchéité sur une hauteur d'un mètre au moins.

II. - Les équipements de stockage et de traitement des effluents d'élevage sont dimensionnés et exploités de manière à éviter tout déversement dans le milieu naturel.

Les équipements de stockage des lisiers et effluents d'élevage liquides sont conformes aux I à V et VII à IX du cahier des charges de l'annexe 2 de l'arrêté du 26 février 2002 susvisé ou présentent des caractéristiques permettant de garantir les mêmes résultats.

III. - Les tuyauteries et canalisations transportant les effluents sont convenablement entretenues et font l'objet d'une surveillance appropriée permettant de s'assurer de leur bon état.

## ARTICLE 11 - INTÉGRATION DANS LE PAYSAGE

L'exploitant prend les dispositions appropriées qui permettent d'intégrer l'élevage dans le paysage. L'ensemble des installations est maintenu propre et entretenu en permanence.

Les abords de l'installation, placés sous le contrôle de l'exploitant sont aménagés et maintenus en bon état de propreté. Les émissaires de rejet, les ouvrages de stockages (effluents ou aliments) et leur périphérie font l'objet d'un soin particulier (plantations, engazonnement,...).

Afin de masquer les constructions de l'établissement depuis la route départementale 933, une haie d'arbres et d'arbustes d'essence locale est implantée au sud des bâtiments d'élevage. Elle est entretenue régulièrement.

## ARTICLE 12 - BIODIVERSITÉ

L'exploitant prend les dispositions appropriées pour préserver la biodiversité végétale et animale sur son exploitation, notamment en implantant ou en garantissant le maintien d'infrastructures agroécologiques de type haies d'espèces locales, bosquets, talus enherbés, points d'eau.

## ARTICLE 13 - LUTTE CONTRE LES NUISIBLES

Toutes dispositions sont prises aussi souvent que nécessaire pour empêcher la prolifération des insectes et des rongeurs ainsi que pour en assurer la destruction.

## ARTICLE 14 - INCIDENTS OU ACCIDENTS

L'exploitant est tenu à déclarer dans les meilleurs délais à l'inspection des installations classées les accidents ou incidents survenus du fait du fonctionnement de son installation qui sont de nature à porter atteinte aux intérêts mentionnés à l'article L.511-1 du code de l'environnement.

Un rapport d'accident ou, sur demande de l'inspection des installations classées, un rapport d'incident est transmis par l'exploitant à l'inspection des installations classées. Il précise notamment les circonstances et les causes de l'accident ou de l'incident, les effets sur les personnes et l'environnement, les mesures prises ou envisagées pour éviter un accident ou un incident similaire et pour en pallier les effets à moyen ou long terme.

Ce rapport est transmis sous 15 jours à l'inspection de l'environnement, spécialité installations classées.

## ARTICLE 15 - DOCUMENTS TENUS A LA DISPOSITION DE L'INSPECTION

L'exploitant établit et tient à jour un dossier comportant les documents suivants :

- un registre à jour des effectifs d'animaux présents dans l'installation, constitué, le cas échéant, du registre d'élevage tel que prévu par le code rural et de la pêche maritime ;
- le dossier de demande d'autorisation initial ;
- les plans tenus à jour ;
- les arrêtés préfectoraux relatifs aux installations soumises à autorisation, pris en application de la législation relative aux installations classées pour la protection de l'environnement
- les différents documents prévus par le présent arrêté, à savoir :
  - le registre des risques ;
  - le plan des réseaux de collecte des effluents d'élevage ;
  - le cahier d'enregistrement des compostages ;
  - les bons d'enlèvements d'équarrissage ;
  - tous les documents, enregistrements, résultats de vérification et registres répertoriés dans le présent arrêté.

Ces documents peuvent être informatisés. Une version papier doit être à disposition de l'inspection de l'environnement, spécialité installations classées, si elle le demande. Ces documents sont tenus à la disposition de l'inspection de l'environnement, spécialité installations classées.

Toutes les pièces archivées doivent être conservées au minimum 5 ans.

# PREVENTION DES RISQUES

## ARTICLE 16 - PRINCIPES DIRECTEURS

L'exploitant prend toutes les dispositions nécessaires pour prévenir les incidents et accidents susceptibles de concerner les installations et pour en limiter les conséquences.

L'exploitant recense, sous sa responsabilité, les parties de l'installation qui, en raison de la présence de gaz (notamment en vue de chauffage) ou de liquides inflammables, sont susceptibles de prendre feu ou de conduire à une explosion.

Les locaux sont maintenus propres et régulièrement nettoyés, notamment de manière à éviter les amas de matières dangereuses ou polluantes et de poussières.

Sans préjudice des dispositions du code du travail, l'exploitant dispose des documents lui permettant de connaître la nature et les risques des produits dangereux présents dans l'installation, en particulier les fiches de données de sécurité. Ces documents sont intégrés au registre des risques.

## ARTICLE 17 - INFRASTRUCTURES ET INSTALLATIONS

### *Article 17.1 Accès et circulation dans l'établissement*

L'installation dispose en permanence d'un accès au moins pour permettre à tout moment l'intervention des services d'incendie et de secours.

Au sens du présent arrêté, on entend par « accès à l'installation » une ouverture reliant la voie de desserte ou publique et l'intérieur du site suffisamment dimensionnée pour permettre l'entrée des engins de secours et leur mise en œuvre.

Les véhicules dont la présence est liée à l'exploitation de l'installation stationnent, lorsqu'il n'y a aucune présence humaine sur le site, sans occasionner de gêne pour l'accessibilité des engins des services de secours depuis les voies de circulation externes à l'installation, même en dehors des heures d'exploitation et d'ouverture de l'installation.

### *Article 17.2 Protection contre l'incendie*

#### *Article 17.3 Protection externe :*

L'installation dispose de moyens de lutte contre l'incendie adaptés aux risques, notamment d'un ou de plusieurs appareils d'incendie (bouches, poteaux par exemple) publics ou privés dont un implanté à 200 mètres au plus du risque, ou de points d'eau, bassins, citernes, etc., d'une capacité en rapport avec le danger à combattre.

#### *Article 17.4 Protection interne :*

À défaut des moyens précédents, une réserve d'eau d'au moins 300 m<sup>3</sup> destinée à l'extinction est accessible en toutes circonstances.

La protection interne contre l'incendie est assurée par des extincteurs portatifs dont les agents d'extinction sont appropriés aux risques à combattre.

Ces moyens sont complétés :

- s'il existe un stockage de fuel ou de gaz, par la mise en place à proximité d'un extincteur portatif à poudre polyvalente de 6 kilogrammes, en précisant : « Ne pas se servir sur flamme gaz » ;
- par la mise en place d'un extincteur portatif « dioxyde de carbone » de 2 à 6 kilogrammes à proximité des armoires ou locaux électriques.

Les vannes de barrage (gaz, fuel, électricité) sont installées à l'entrée des bâtiments dans un boîtier sous verre dormant correctement identifié.

Les extincteurs font l'objet de vérifications périodiques conformément à la réglementation en vigueur.



#### *Article 17.5 Numéros d'urgence*

Sont affichées à proximité du téléphone urbain, dans la mesure où il existe, et près de l'entrée du bâtiment, des consignes précises indiquant notamment :

- le numéro d'appel des sapeurs-pompiers : 18 ;
- le numéro d'appel de la gendarmerie : 17 ;
- le numéro d'appel du SAMU : 15 ;

ainsi que les dispositions immédiates à prendre en cas de sinistre ou d'accident de toute nature pour assurer la sécurité des personnels et la sauvegarde de l'installation.

#### *Article 17.6 Installations techniques*

Les installations électriques sont conçues et construites conformément aux règlements et aux normes applicables.

L'exploitant tient à la disposition de l'inspection de l'environnement, spécialité installations classées les éléments justifiant que ses installations électriques et techniques (gaz, chauffage, fioul) sont entretenues en bon état et vérifiées par un professionnel tous les cinq ans ou tous les ans si l'exploitant emploie des salariés ou des stagiaires.

Un plan des zones à risque d'incendie ou d'explosion, les fiches de données de sécurité, les justificatifs des vérifications périodiques des matériels électriques et techniques et les éléments permettant de connaître les suites données à ces vérifications sont tenus à la disposition des services de secours et de l'inspection de l'environnement, spécialité installations classées, dans un registre des risques.

### ARTICLE 18 - PREVENTION DES POLLUTIONS ACCIDENTELLES

Les dispositions du présent article ne sont pas applicables aux équipements de stockage des effluents d'élevage et aux bassins de traitement des effluents liquides.

#### *Article 18.1 Rétentions*

Tout stockage de produits liquides inflammables, ainsi que d'autres produits toxiques ou dangereux pour l'environnement, est associé à une capacité de rétention dont le volume est au moins égal à la plus grande des deux valeurs suivantes :

- 100 % de la capacité du plus grand réservoir ;
- 50 % de la capacité globale des réservoirs associés.

La capacité de rétention est étanche aux produits qu'elle pourrait contenir et résiste à l'action physique et chimique des fluides. Il en est de même pour son dispositif d'obturation qui est maintenu fermé.

Tout moyen équivalent au dispositif de rétention peut le remplacer, notamment les cuves double-paroi.

#### *Article 18.2 Réservoirs*

L'étanchéité du (ou des) réservoir(s) associé(s) peut être contrôlée à tout moment.

Les produits récupérés en cas d'accident ne peuvent être rejetés que dans des conditions conformes au présent arrêté ou sont éliminés comme les déchets.

Le stockage de liquides inflammables, ainsi que d'autres produits toxiques ou dangereux pour l'environnement, n'est permis sous le niveau du sol que dans des réservoirs en fosse maçonnée ou assimilés.

Lorsque les stockages sont à l'air libre, les rétentions sont vidées dès que possible des eaux pluviales s'y versant.

Le sol des aires et des locaux de stockage ou de manipulation est étanche et équipé de façon à pouvoir recueillir les eaux de lavage et les matières répandues accidentellement.

Les réservoirs ou récipients contenant des produits incompatibles ne sont pas associés à une même rétention.

# PROTECTION DES RESSOURCES EN EAUX ET DES MILIEUX AQUATIQUES

## ARTICLE 19 - PRINCIPES GENERAUX

Le fonctionnement de l'installation est compatible avec les objectifs de qualité et de quantité des eaux visés au IV de l'article L. 212-1 et suivants du code de l'environnement.

## ARTICLE 20 -PRELEVEMENTS ET CONSOMMATIONS D'EAU

Les dispositions de la présente section s'appliquent aux activités d'élevage de l'installation, à l'exclusion de toute autre activité, notamment d'irrigation.

Le prélèvement, lorsqu'il se situe dans une zone où des mesures permanentes de répartition quantitative ont été instituées au titre de l'article L. 211-2 du code de l'environnement, est conforme aux mesures de répartition applicables.

Les prélèvements d'eau dans le milieu qui ne s'avèrent pas liés à la lutte contre un incendie proviennent d'un forage de prélèvement d'eau souterraine.

Les installations de prélèvement d'eau sont munies d'un dispositif de mesure totalisateur. Ce dispositif est relevé hebdomadairement si le débit prélevé est susceptible de dépasser 100 m<sup>3</sup> par jour, mensuellement si ce débit est inférieur. Ces résultats sont portés sur un registre éventuellement informatisé et conservés dans le dossier de l'installation.

En cas de raccordement, sur un réseau public ou sur un forage en nappe, l'ouvrage est équipé d'un dispositif de disconnexion.

Les ouvrages de prélèvement dans les cours d'eau ne gênent pas le libre écoulement des eaux. Seuls peuvent être construits dans le lit du cours d'eau des ouvrages de prélèvement ne nécessitant pas l'autorisation mentionnée à l'article L. 214-3 du code de l'environnement. Le fonctionnement de ces ouvrages est conforme aux dispositions de l'article L. 214-18 du même code.

Toutes les dispositions sont prises pour limiter la consommation d'eau.

Toute réalisation ou cessation d'utilisation de forage est conforme aux dispositions du code minier et à l'arrêté du 11 septembre 2003 susvisé.

## ARTICLE 21 - GESTIONS DES EAUX PLUVIALES

Les eaux pluviales non polluées sont séparées des eaux résiduelles et des effluents d'élevage sont préférentiellement infiltrées sur place. Elles peuvent être évacuées vers le milieu naturel ou vers un réseau particulier à un débit de fuite maximal de 2 l/s/ha.

Les eaux de pluie provenant des toitures ne sont en aucun cas mélangées aux effluents d'élevage, ni rejetées sur les aires d'exercice. Lorsque ce risque existe, elles sont collectées par une gouttière ou tout autre dispositif équivalent.

## ARTICLE 22 - COLLECTE ET STOCKAGE DES EFFLUENTS

Tous les effluents d'élevage sont collectés par un réseau étanche et dirigés vers les équipements de stockage ou de traitement des eaux résiduelles ou des effluents d'élevage.

Le plan des réseaux de collecte des effluents d'élevage est tenu à disposition de l'inspection de l'environnement, spécialité installations classées.

Les rejets directs d'effluents vers les eaux souterraines sont interdits.

Les ouvrages de stockage des effluents sont dimensionnés et exploités de manière à éviter tout déversement dans le milieu naturel.

### *Article 22.1 Stockage en zones vulnérables*

Les capacités minimales des équipements de stockage des effluents d'élevage répondent aux dispositions prises en application du 2° du I de l'article R211-81 du code de l'environnement.

Le stockage au champ des effluents visés au 2° du II de l'annexe I de l'arrêté du 19 décembre 2011 susvisé répond aux dispositions de ce dernier.

# TRAITEMENT DES EFFLUENTS D'ELEVAGE

## ARTICLE 23 - REGLES GENERALES

Les dispositions du présent article ne sont pas applicables aux effluents aboutissant à des produits normés ou homologués.

Tout rejet d'effluents d'élevage non traités dans les eaux superficielles douces ou marines est interdit.

Les effluents bruts d'élevage sont traités par compostage.

## ARTICLE 24 - INSTALLATIONS DE COMPOSTAGE DES EFFLUENTS D'ELEVAGE

L'ensemble des effluents d'élevage et les purins collectés est traité par compostage dans les installations décrites au dossier de demande d'autorisation d'exploiter.

L'installation de compostage comprend au minimum :

- une aire (ou équipement dédié) de stockage des matières entrantes, adaptée à la nature de celles-ci,
- une aire (ou équipement dédié) de fermentation aérobie.

Les aires sont imperméables et équipées de façon à pouvoir recueillir les eaux de ruissellement y ayant transité, les jus et les éventuelles eaux de procédé.

A l'exception de celles qui sont abritées dans un bâtiment fermé, ces différentes aires sont situées à 8 mètres au moins des limites de propriété du site.

### *Article 24.1 Surveillance de l'exploitation*

L'exploitation se fait sous la surveillance, directe ou indirecte, d'une personne nommément désignée par l'exploitant et ayant une connaissance de la conduite de l'installation et des dangers et inconvénients des produits utilisés ou stockés dans l'installation.

L'élévation de la température des andains est surveillée par des prises de température continues, en plusieurs endroits en prenant la précaution de mesurer le milieu de l'andain.

Les résultats des prises de températures sont consignés sur un cahier d'enregistrement où sont indiqués, pour chaque site de compostage, la nature des produits compostés, les dates de début et de fin de compostage et l'aspect macroscopique du produit final (couleur, odeur, texture).

### *Article 24.2 Connaissance des produits et étiquetage*

L'exploitant garde à sa disposition des documents lui permettant de connaître la nature et les risques des produits dangereux présents dans l'installation, en particulier les fiches de données de sécurité.

Les fûts, réservoirs et autres emballages doivent porter en caractères très lisibles le nom des produits contenus et, s'il y a lieu, les symboles de danger conformément à la réglementation relative à l'étiquetage des substances et préparations chimiques dangereuses.

### *Article 24.3 Propreté*

L'ensemble du site et des voies de circulation internes au site est maintenu propre et les bâtiments et installations entretenus. Les abords de l'installation, comme l'entrée du site ou d'éventuels émissaires de rejets, font l'objet d'une maintenance régulière.

L'exploitant prend les mesures nécessaires pour lutter contre les proliférations d'insectes et de rongeurs et pour éviter le développement de la végétation sur les tas de compost, et ce sans altération de ceux-ci.

#### *Article 24.4 Admission*

Seuls les effluents d'élevage produits par l'établissement peuvent être compostés. Des analyses annuelles de ces effluents sont réalisées pour chaque type d'effluent afin de déterminer :

- la matière sèche ;
- l'azote total ;
- le phosphore total ;
- le rapport C/N ;

Toute admission envisagée par l'exploitant de matières à composter d'une nature ou d'une origine différentes de celles mentionnées dans le dossier d'autorisation d'exploiter est portée à la connaissance du préfet.

##### *Article 24.4.1 Enregistrement lors de l'admission*

Toute admission de matières destinées à être compostées donne lieu à un enregistrement :

- de leur désignation ;
- de la date de réception ;
- du tonnage.

L'exploitant est en mesure de justifier de la masse des matières reçues lors de chaque réception, sur la base d'une pesée effectuée lors de la réception ou des estimations.

Les registres d'admission des déchets sont conservés par l'exploitant pendant une durée minimale de 3 ans. Ils sont tenus à la disposition des services en charge du contrôle des installations classées.

##### *Article 24.4.2 Enregistrement des sorties de déchets et de compost*

L'exploitant établit un bilan annuel de la production de compost, que ce dernier soit mis sur le marché, distribué gratuitement, valorisé ultérieurement ou éliminé en tant que déchet. Il tient en outre à jour un registre de sortie mentionnant sa destination: mise sur le marché conformément aux dispositions du code rural et de la pêche maritime, traitement (compostage, séchage...), épandage ou élimination (mise en installation de stockage, incinération ...).

Le registre indique notamment :

- la date, la quantité enlevée, les références du lot et les caractéristiques du compost (analyses) par rapport aux critères spécifiés à l'article 25.6 ;
- l'identité et les coordonnées du client.

Le registre de sortie est archivé pendant une durée minimale de 10 ans et tenu à la disposition des services en charge du contrôle des installations classées et, le cas échéant, des autorités de contrôle chargées des dispositions du code rural et de la pêche maritime.

#### *Article 24.5 Conditions d'entreposage*

L'entreposage des matières entrantes se fait de manière séparée de celui des composts, par nature de produits, sur les aires identifiées réservées à cet effet.

Les produits finis destinés à un retour au sol sont entreposés par lots afin d'en assurer la traçabilité.

Tout entreposage à l'air libre de matières pulvérulentes, très odorantes ou fortement évolutives est interdit.

L'exploitant fixe les conditions et les moyens de contrôle permettant d'éviter l'apparition de conditions anaérobies au niveau du stockage des matières entrantes ou lors des phases de fermentation ou de maturation. La hauteur maximale des tas et andains de matières fermentescibles lors de ces phases est à cet effet limitée à 3 mètres. Cette hauteur peut être portée à 5 mètres pour l'entreposage du compost produit s'il est conforme à une norme et si l'exploitant démontre que cette hauteur n'entraîne pas de nuisances et n'a pas d'effet néfaste sur la qualité du compost.

#### *Article 24.6 Utilisation du compost*

Pour utiliser ou mettre sur le marché, même à titre gratuit, le compost produit, l'exploitant doit se conformer aux dispositions du code rural et de la pêche maritime relatifs à la mise sur le marché des matières fertilisantes et supports de culture.

La matière issue du compostage peut être utilisée comme matière intermédiaire destinée à la fabrication d'une matière fertilisante ou d'un support de culture si elle respecte au minimum les teneurs limites définies dans la norme NFU 44-051 concernant les éléments traces métalliques et composés traces organiques. Sa teneur en éléments indésirables (morceaux de plastiques, de métaux, de verres) doit également être conforme aux valeurs limites de la norme NF U 44-051 dans les cas où la fabrication du compost fini ne fait pas appel à une étape d'élimination de ces éléments indésirables.

Les résultats d'analyses et justificatifs correspondants relatifs aux composts mis sur le marché et aux matières intermédiaires sont tenus à la disposition de l'inspection des installations classées et des autorités de contrôle chargées des dispositions du code rural et de la pêche maritime.

A défaut d'avoir un compost ou une matière conforme à une norme d'application obligatoire, l'exploitant prévient l'inspection de l'environnement, spécialité installations classées,

#### *Article 24.7 Epandage*

La destination première de l'installation est la production d'une matière fertilisante ou d'un support de culture homologué ou conforme à une norme d'application obligatoire en application des dispositions du code rural et de la pêche maritime.

L'épandage d'effluents d'élevage ou de composts pourra être accordé par le Préfet après le dépôt d'un dossier conforme aux dispositions de l'article R512-33 du code de l'environnement et l'avis de l'inspecteur de l'environnement.

#### *Article 24.8 Prévention, captage et épuration des rejets à l'atmosphère*

L'exploitant adopte toutes dispositions nécessaires pour prévenir et limiter les envols de poussières et de matières diverses :

- des écrans de végétation d'espèces locales sont mis en place autour de l'installation ;
- pour les installations ou stockages situés en extérieur, des systèmes d'aspersion et de bâchage sont mis en place si nécessaire.

#### *Article 24.9 Odeurs*

##### *Article 24.9.1 Prévention des émissions odorantes*

L'installation est aménagée, équipée et exploitée de manière à ce que son fonctionnement ne soit pas à l'origine de nuisances odorantes pour le voisinage. L'exploitant veille en particulier à éviter, en toute circonstance, l'apparition de conditions anaérobies au niveau de l'entreposage des matières reçues ainsi que lors du traitement par compostage.

Les tas en compostage sont protégés par des bâches qui permettent de les couvrir complètement et en permanence.

En cas de plainte ayant entraîné la prescription d'un contrôle, l'exploitant fait réaliser par un organisme compétent un état des perceptions olfactives présentes dans l'environnement. L'intensité des odeurs imputables aux activités de l'installation, mesurée selon la norme en vigueur au niveau des zones d'occupation humaine telles que définies ci-dessous, situées dans un rayon de 3000 mètres des limites clôturées de l'installation, doit être considérée comme faible.

##### *Article 24.9.2 Gestion des nuisances odorantes*

L'exploitant réalise et tient à jour et à la disposition de l'inspection des installations classées un plan faisant apparaître les zones d'occupation humaine présentes dans un rayon d'un km autour du site : habitations occupées par des tiers, zones destinées à l'habitation par des documents d'urbanisme opposables aux tiers, stades ou terrains de camping agréés, établissements recevant du public à l'exception de ceux en lien avec la collecte et le traitement des déchets, commerces, établissements industriels et tertiaires ainsi que les zones de baignade.

L'exploitant tient à jour un registre des éventuelles plaintes qui lui sont communiquées, comportant les informations nécessaires pour caractériser les conditions d'apparition des nuisances ayant motivé la plainte date, heure, localisation, conditions météorologiques, correspondance éventuelle avec une opération critique.

Pour chaque événement signalé, l'exploitant identifie les causes des nuisances constatées et décrit les mesures qu'il met en place pour prévenir le renouvellement des situations d'exploitation à l'origine de la plainte. Lorsqu'il existe un comité de riverains, l'exploitant lui présente annuellement les mesures correctives qu'il a mises en œuvre.

En cas de nuisances importantes, l'exploitant fait réaliser par un organisme compétent un diagnostic et une étude de dispersion pour identifier les sources odorantes sur lesquelles des modifications sont à apporter pour que l'installation respecte l'objectif suivant de qualité de l'air ambiant : la concentration d'odeur imputable à l'installation telle qu'elle est évaluée dans ladite étude au niveau des zones d'occupation humaine listées au premier alinéa du présent article dans un rayon de 3000 mètres des limites clôturées de l'installation ne doit pas dépasser la limite de 5 uoE /m<sup>3</sup> plus de 175 heures par an, soit une fréquence de dépassement de 2 %.

## EMISSIONS DANS L'AIR

### ARTICLE 25 – Dispositions générales

Les bâtiments sont correctement ventilés.

L'exploitant prend les dispositions appropriées pour atténuer les émissions d'odeurs, de gaz ou de poussières susceptibles de créer des nuisances de voisinage.

En particulier, les accumulations de poussières issues des extractions d'air aux abords des bâtiments sont proscrites.

Sans préjudice des règlements d'urbanisme, l'exploitant adopte les dispositions suivantes, nécessaires pour prévenir les envols de poussières et matières diverses :

- les voies de circulation et aires de stationnement des véhicules sont aménagées et convenablement nettoyées ;
- les véhicules sortant de l'installation n'entraînent pas de dépôt de poussière ou de boue excessifs sur les voies publiques de circulation ;
- dans la mesure du possible, certaines surfaces sont enherbées ou végétalisées.

L'exploitant conçoit et gère son installation de façon à prendre en compte et à limiter les nuisances odorantes.

# PREVENTION DES NUISANCES SONORES ET DES VIBRATIONS

## ARTICLE 26 - Emergence sonore

Les dispositions de l'arrêté du 20 août 1985 susvisé sont complétées en matière d'émergence par les dispositions suivantes :

### Article 26.1 Niveau sonore

Le niveau sonore des bruits en provenance de l'élevage ne compromet pas la santé ou la sécurité du voisinage et ne constitue pas une gêne pour sa tranquillité. A cet effet, son émergence, définie par la différence entre le niveau de bruit ambiant lorsque l'installation fonctionne et celui du bruit résiduel lorsque l'installation n'est pas en fonctionnement, reste inférieure aux valeurs suivantes :

pour la période allant de 6 heures à 22 heures :

DURÉE CUMULÉE d'apparition du bruit particulier T	ÉMERGENCE MAXIMALE Admissible en db (A)
T < 20 minutes	10
20 minutes ≤ T < 45 minutes	9
45 minutes ≤ T < 2 heures	7
2 heures ≤ T < 4 heures	6
T ≥ 4 heures	5

Pour la période allant de 22 heures à 6 heures : émergence maximale admissible : 3 db (A), à l'exception de la période de chargement ou de déchargement des animaux.

L'émergence due aux bruits engendrés par l'installation reste inférieure aux valeurs fixées ci-dessus :

en tout point de l'intérieur des habitations ou locaux riverains habituellement occupés par des tiers, que les fenêtres soient ouvertes ou fermées ;

- le cas échéant, en tout point des abords immédiats (cour, jardin, terrasse, etc.) de ces mêmes habitations ou locaux ;
- les véhicules de transport, les matériels de manutention et les engins de chantier et autres matériels qui peuvent être utilisés à l'intérieur de l'installation sont conformes à la réglementation en vigueur (ils répondent aux dispositions de l'arrêté du 18 mars 2002 susvisé).

L'usage de tout appareil de communication par voie acoustique (sirènes, avertisseurs, haut-parleurs, etc.) gênant pour le voisinage est interdit, sauf si son emploi est exceptionnel et réservé à la prévention ou au signalement d'incidents graves ou d'accidents.

Les niveaux de bruit sont appréciés par le niveau de pression continu équivalent  $L_{aeq}$ .

## ARTICLE 27 - Mesure de bruits

L'exploitant réalisera, dans un délai d'un an après la mise en service du site, une étude acoustique afin de contrôler le respect des émergences maximales au niveau des zones à émergence réglementée les plus exposées aux émissions du site. Le résultat de cette étude sera transmis à l'inspection de l'environnement (installations classées) dans un délai de un mois.

# DECHETS ET SOUS-PRODUITS ANIMAUX

## ARTICLE 28 - PRINCIPES DE GESTION

### *Article 28.1 Limitation de la production de déchets*

L'exploitant prend toutes les dispositions nécessaires dans la conception, l'aménagement, et l'exploitation de ses installations pour assurer une bonne gestion des déchets de son élevage, notamment :

- limiter à la source la quantité et la toxicité de ses déchets ;
- trier, recycler, valoriser ses déchets ;
- s'assurer, pour les déchets ultimes dont le volume est strictement limité, d'un stockage dans les meilleures conditions possibles

### *Article 28.2 Stockage des déchets*

Les déchets de l'exploitation, notamment les emballages et les déchets de soins vétérinaires, sont stockés dans des conditions ne présentant pas de risques (prévention des envols, des infiltrations dans le sol et des odeurs, etc.) pour les populations avoisinantes humaines et animales et l'environnement.

### *Article 28.3 Cas particuliers des cadavres d'animaux*

En vue de leur enlèvement, les animaux morts de petite taille (comme les porcelets ou les volailles par exemple) sont placés dans des conteneurs étanches et fermés, de manipulation facile par un moyen mécanique, disposés sur un emplacement séparé de toute autre activité et réservé à cet usage. Dans l'attente de leur enlèvement, quand celui-ci est différé, sauf mortalité exceptionnelle, ils sont stockés dans un conteneur fermé et étanche, à température négative destiné à ce seul usage et identifié.

Les animaux de grande taille morts sur le site sont stockés avant leur enlèvement par l'équarrisseur sur un emplacement facile à nettoyer et à désinfecter, et accessible à l'équarrisseur.

Les bons d'enlèvements d'équarrissage sont tenus à disposition de l'inspection de l'environnement, spécialité installations classées.

### *Article 28.4 Déchets traités ou éliminés à l'extérieur de l'établissement*

Les déchets qui ne peuvent pas être valorisés sont régulièrement éliminés dans des installations réglementées conformément au code de l'environnement.

Les animaux morts sont évacués ou éliminés conformément au code rural et de la pêche maritime.

Les médicaments vétérinaires non utilisés sont éliminés par l'intermédiaire d'un circuit de collecte spécialisé, faisant l'objet de bordereaux d'enlèvement, ces derniers étant tenus à la disposition de l'inspection de l'environnement, spécialité installations classées.

Respect de l'arrêté du 7 septembre 1999 relatif au contrôle des filières d'élimination des déchets d'activités de soins à risques infectieux et assimilés et des pièces anatomiques, et notamment l'établissement d'une convention entre l'exploitant et le vétérinaire pour la récupération et l'élimination des déchets.

### *Article 28.5 Déchets traités ou éliminés à l'intérieur de l'établissement*

Toute élimination de médicaments vétérinaires non utilisés par épandage, compostage ou méthanisation est interdite.

Tout brûlage à l'air libre de déchets, à l'exception des déchets verts lorsque leur brûlage est autorisé par arrêté préfectoral, de cadavres ou de sous-produits animaux est interdit.



## SURVEILLANCE DES EMISSIONS ET DE LEURS EFFETS

### ARTICLE 29 - SUIVI, INTERPRETATION ET DIFFUSION DES RESULTATS

L'exploitant suit les résultats de mesures qu'il réalise. Il prend le cas échéant les actions correctives appropriées lorsque des résultats font présager des risques ou inconvénients pour l'environnement ou d'écart par rapport au respect des valeurs réglementaires relatives aux émissions de ses installations ou de leurs effets sur l'environnement.

Un bilan annuel de la production de compost et d'émission d'ammoniac dans l'air liée au traitement des effluents d'élevage est transmis au service d'inspection de l'environnement ;

## DISPOSITIONS DE MISE EN OEUVRE DE LA DIRECTIVE IED

*Application de la directive Directive n°2010/75/UE du 24 novembre 2010 relative aux émissions industrielles (prévention et réduction intégrées de la pollution)*

### ARTICLE 30 - MEILLEURES TECHNIQUES DISPONIBLE

#### Article 30.1 Définitions

Le terme « meilleures » correspond aux techniques les plus efficaces en matière de protection de l'environnement dans son ensemble.

La notion de « techniques » recouvre aussi bien par exemple des procédés de production, des installations de traitement des rejets que la substitution de produits chimiques ou bien encore des dispositions organisationnelles.

La notion de « disponibles » requiert à la fois que les exploitants d'un secteur industriel ou agricole donné aient la possibilité de se procurer la technique, qu'elle soit effectivement mise en œuvre à l'échelle industrielle et que son coût (achat mais aussi exploitation et maintenance notamment) soit acceptable au regard du secteur considéré.

#### Article 30.2 MTD prescrites

Les meilleures techniques disponibles suivantes sont mises en œuvre :

- distribution aux animaux d'une alimentation en phases adaptée à leur âge ou à leur stade physiologique pour diminuer les rejets d'azote par les animaux ;
- utilisation de phosphore hautement digestible ou de phytases dans les aliments pour diminuer les rejets de phosphores par les animaux ;
- utilisation de matériaux isolants pour la construction des poulaillers avec un coefficient U d'isolation des poulaillers inférieur ou égal à 0,4 W/m² K ;
- installation d'équipements de chauffage des poulaillers en projet permettant une consommation en gaz limitée ;
- installation de pipettes d'abreuvement limitant le gaspillage de l'eau par les animaux ;
- installation de lampes d'éclairage à basse consommation ;
- utilisation d'un nettoyeur à haute pression pour le lavage des bâtiments et du matériel ;
- épandage d'un asséchant sur les litières des volailles accompagné d'un enregistrement des dates d'utilisation et des quantités apportées sur un registre lorsque l'état de la litière le nécessite ;

### ARTICLE 31 - DECLARATION DES EMISSIONS POLLUANTES

L'exploitant déclare annuellement ses émissions de polluants conformément à l'arrêté du 31 janvier 2008 susvisé.

### ARTICLE 32 - REEXAMEN

L'exploitant transmet à l'inspection de l'environnement, spécialité installations classées, un dossier de réexamen de son autorisation d'exploiter conformément à l'article R515-71 du code de l'environnement dans un délai d'un an à compter de la date de publication des décisions concernant les conclusions sur les meilleures techniques disponibles applicables aux élevages intensifs (publication du BREF élevages).

## AUTRES MESURES ADMINISTRATIVES

### ARTICLE 33 - Sanctions

Faute par l'exploitant de se conformer aux dispositions du présent arrêté, il pourra être fait application, indépendamment des sanctions pénales encourues, des sanctions administratives prévues à l'article L514-1 du code de l'environnement.

### ARTICLE 34 – Voies et délais de recours

Le présent arrêté peut faire l'objet d'un recours auprès du tribunal administratif de LILLE :

- par l'exploitant dans un délai de deux mois à compter de sa notification ;
- par les tiers, personnes physiques ou morales, les communes intéressées ou leurs groupements dans un délai de quatre mois à compter de l'affichage et de la notification de l'arrêté préfectoral d'autorisation.

Les tiers qui n'ont acquis ou pris à bail des immeubles ou n'ont élevé des constructions dans le voisinage d'une installation classée que postérieurement à l'affichage ou à la publication de l'arrêté autorisant l'exploitation de cette installation ou atténuant les prescriptions primitives ne sont pas recevables à déférer ledit arrêté à la juridiction administrative.

### ARTICLE 35 – Décision et notification

Le secrétaire général de la préfecture du Nord et le Sous-Préfet de DUNKERQUE sont chargés de l'exécution du présent arrêté qui sera notifié à l'exploitant et dont copie sera adressée :

- aux Maires de CAESTRE, EECKE, FLETRE, GODEWAERSVELDE, MERRIS, METEREN, PRADELLES, et STRAZEELE , ,
- à la Directrice Départementale de la Protection des Populations,
- aux Chefs des services consultés lors de l'instruction de la demande ou concernés par une ou plusieurs dispositions de l'arrêté,
- au Commissaire-enquêteur et son suppléant,

En vue de l'information des tiers :

- un exemplaire du présent arrêté sera déposé à la mairie de CAESTRE et pourra y être consulté ; un extrait de l'arrêté énumérant notamment les prescriptions auxquelles les installations sont soumises sera affiché à la mairie pendant une durée minimum d'un mois ; procès-verbal de l'accomplissement de ces formalités sera dressé par les soins du maire.
- le même extrait sera affiché en permanence de façon visible dans l'établissement par les soins du bénéficiaire de l'autorisation ainsi que sur le site internet de la Préfecture du Nord ([www.nord.gouv.fr](http://www.nord.gouv.fr) rubrique ICPE – Autres installations classées : agricoles, industrielles, etc - Autorisations).
- un avis sera inséré par les soins du préfet et aux frais de l'exploitant, dans deux journaux locaux ou régionaux diffusés dans tout le département.

FAIT à LILLE, le

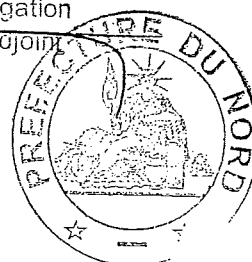
18 OCT. 2016

Le préfet,

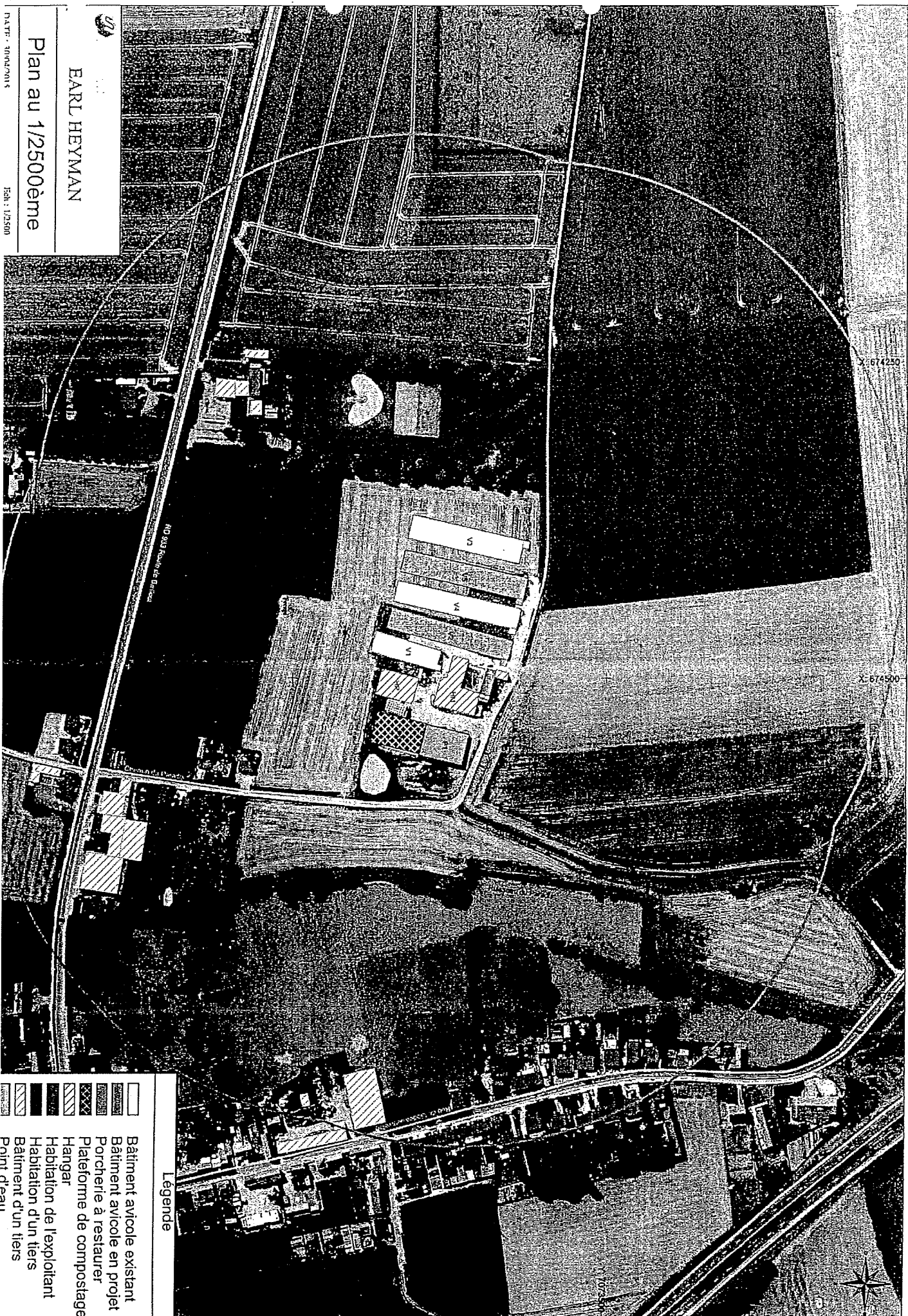
Pour le préfet et par délégation  
Le Secrétaire Général Adjoint

P.J.: annexe

Olivier GINEZ



# Annexe 1 - EARL HEYMAN



## Legende

- Bâtiment avicole existant
- Bâtiment avicole en projet
- Porcherie à restaurer
- Plateforme de compostage
- Hangar
- Habitation de l'exploitant
- Habitation d'un tiers
- Bâtiment d'un tiers
- Point d'eau

Plan au 1/2500ème

EARL HEYMAN

DATE : 2002/2015

Ech : 1/2500